

대구공공시설 관리공단

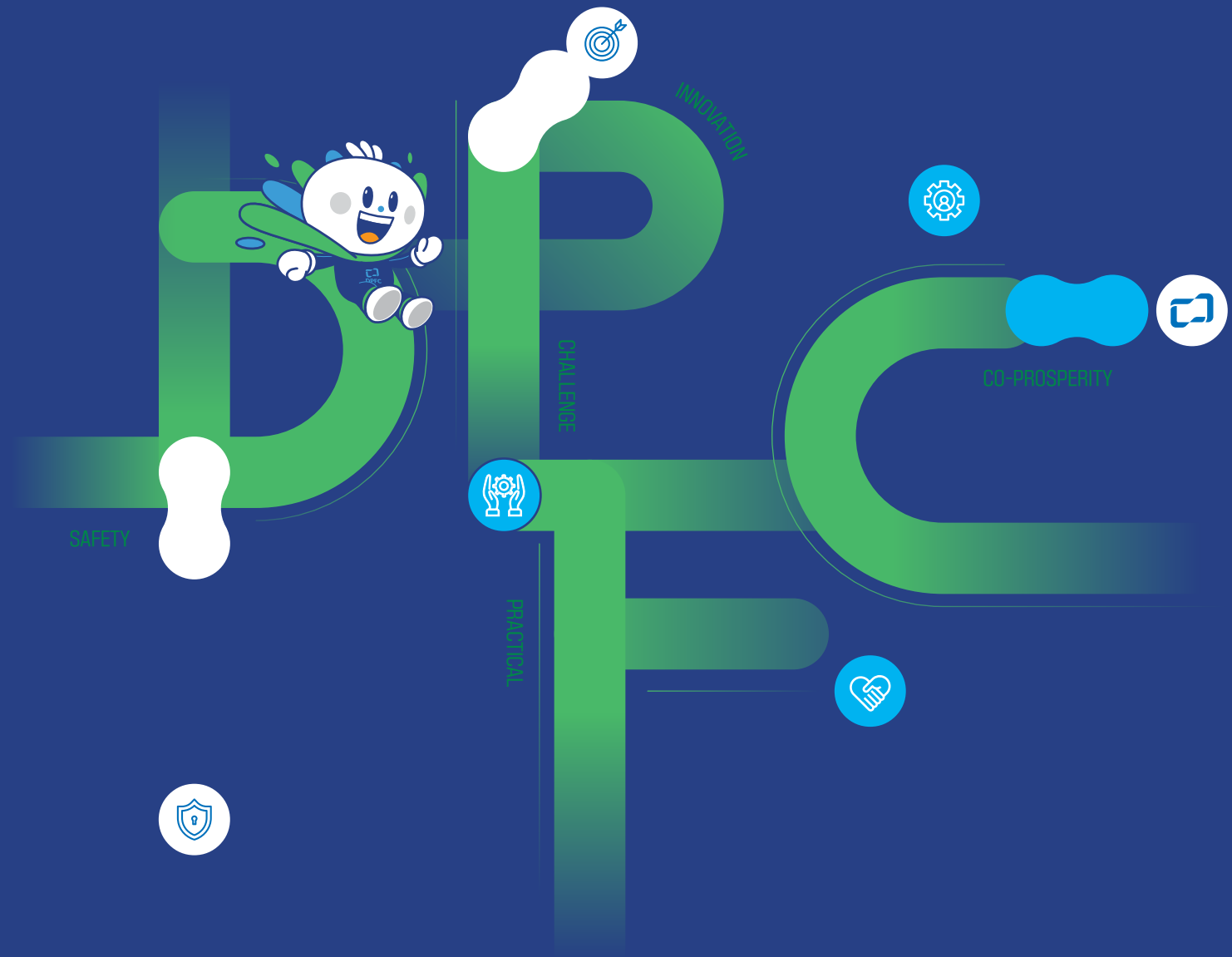
Daegu Public
Facilities Corporation

대구공공시설 관리공단

Daegu Public Facilities Corporation



공단 소식지 &
홍보브로슈어
바로가기



 대구공공시설관리공단

42479 대구광역시 남구 대명로 29(대명동)
www.dpfc.or.kr

 대구공공시설관리공단

CONTENTS

04

공단 소개

08

환경사업

- 환경기초시설
- 시민과 함께하는 환경기초시설
- 처리과정
- 운영현황

20

시설사업

- 체육·문화시설
- 도로·교통시설
- 공원·상가시설

34

한눈에 보는
대구공공시설관리공단



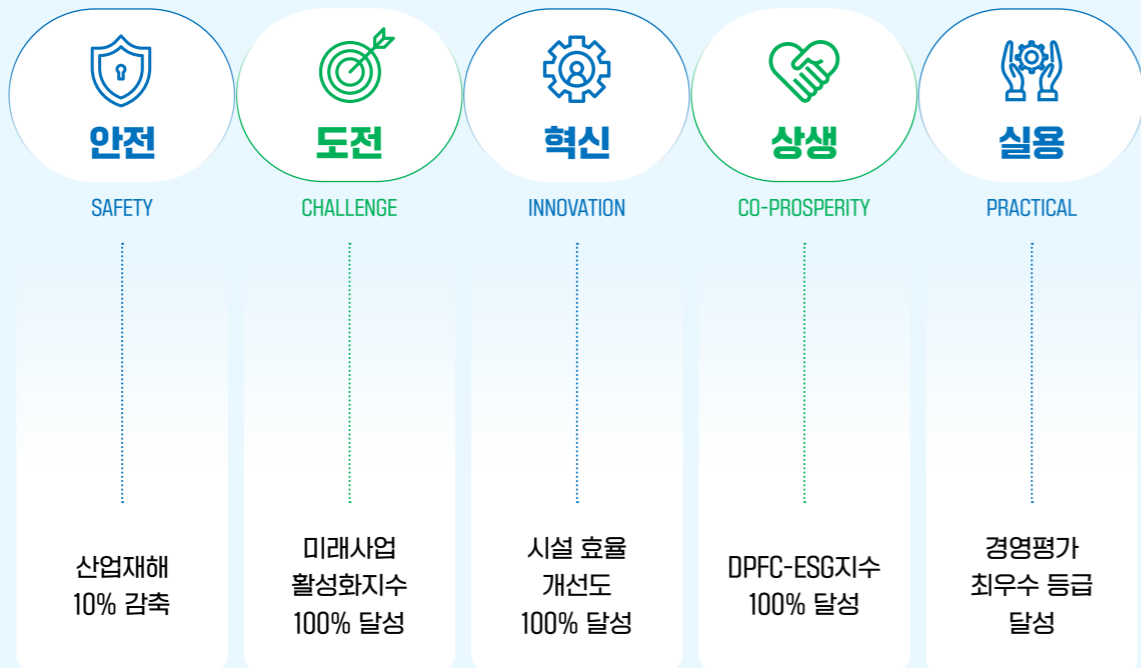


설립일 2022. 10. 1.

설립근거 지방공기업법 제76조 및 대구공공시설관리공단 설치조례

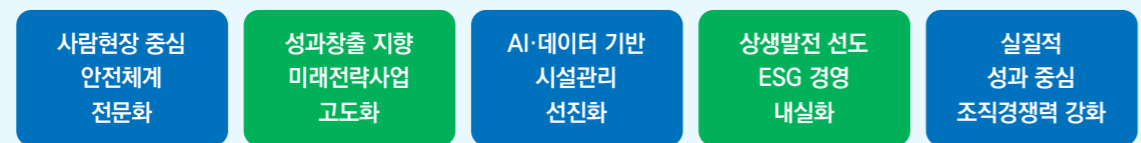
목적 대구시 위탁 공공시설물의 효율적 관리 및 시민 복리증진

핵심 가치

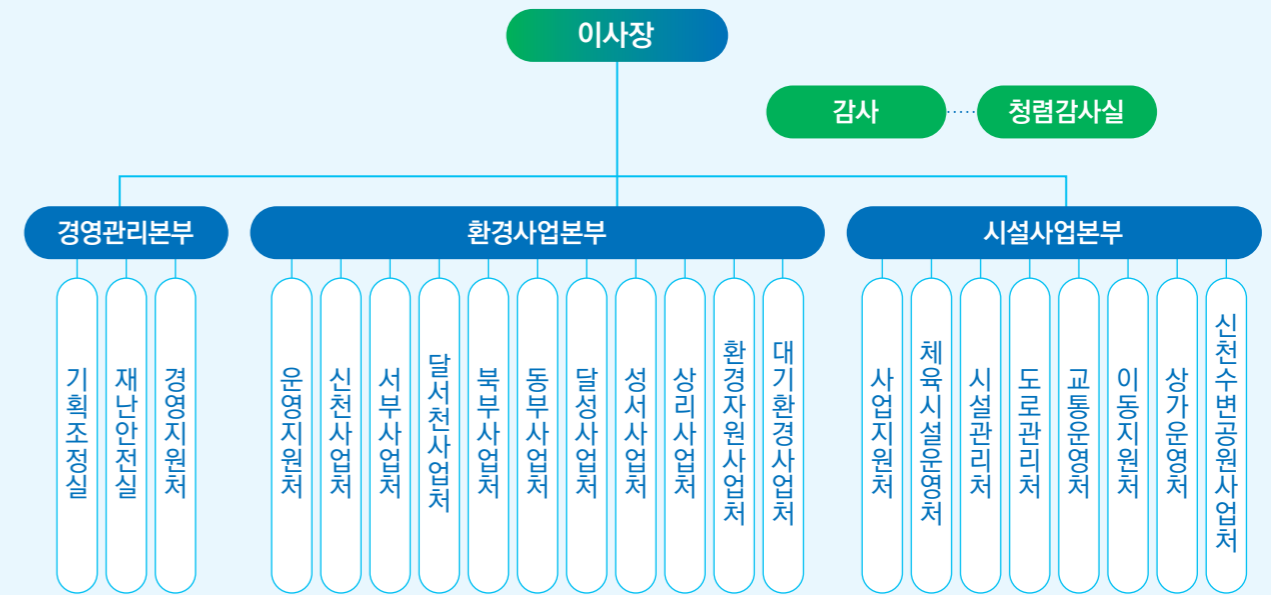


경영 목표

전략 방향



기구 및 정원 3본부 3실 20처



주요성과

대외평가 실적

- 행정안전부 주관 지방공기업 경영평가 '우수기관' 선정(4년 연속)
- 지방공공기관 발전 유공 행정안전부 장관 표창
- 대한민국소셜미디어대상 공기업 부문 대상 수상(2년 연속)
- 물종합기술 연찬회 공공하수처리시설 운영관리 최우수기관 선정
- 환경부 주관 폐기물처리시설 운영평가 '매우 우수' 획득
- 조선일보 사회공헌대상 '소외계층 지원부문' 대상 수상
- 상반기 재정신속집행 대구시 공공기관 1위(집행률 80.8%)

기술혁신 성과

- 美환경자원협회 국제 숙련도 평가 최우수 분석기관 인증(3년 연속)
- 환경부(국립환경과학원) 환경시험·검사기관 정도관리 자격 획득(7년 연속)
- 대구광역시 주관 2025년 신기술 활성화 우수 선정
- 미래지향적 업무혁신을 위한 AI·로봇 실증사업 추진(5건)
- 빅데이터 활용 도로재비산먼지 제거차량 운행노선 개발

시민편의 증진

- 나드리콜 광역이동 개선으로 편의성 증진(증차 5대, 편도운행 실시 등)
- 지하도상가(반월당·봉산·두류) 공공수탁으로 관리 투명성 강화
- 명복공원 화장수요 증가에 따른 화장차 확대 운영(동절기·윤달)



| 사업 현황

환경사업 6개 분야

구분(준공)	시설용량	시설규모(㎡)	시설현황	
계	190만톤/일	1,086,221	차집관로 238.2km	
신천('93년)	68만톤/일	381,545	차집관로 106.9km, 중계펌프장 2개소	
서부('97년)	52만톤/일	338,348	차집관로 55.7km, 중계펌프장 15개소	
달서천('87년)	40만톤/일	151,100	차집관로 4.9km	
하수처리시설	북부('97년)	17만톤/일	95,720	차집관로 17.3km, 중계펌프장 2개소
	지산('02년)	3.4만톤/일	28,112	차집관로 1.3km
	안심('02년)	4.7만톤/일	50,760	차집관로 25.4km, 중계펌프장 3개소
	현풍('09년)	4.5만톤/일	37,625	차집관로 26.7km, 중계펌프장 4개소
	금포('21년)	0.4만톤/일	3,011	-
소각처리시설	성서소각처리시설 ('98년)	320톤/일 (2·3호기)	27,650	1호기 개체공사 착공('23. 5월)
	계	2,200톤/일	66,535	
위생처리시설	서부위생처리시설 ('97년)	1,200톤/일	12,360	서부하수처리장 부지 내 포함
	상리위생처리시설 ('97년)	1,000톤/일	54,175	
	계	500톤/일	57,440	
음식물류 폐기물 처리시설	신천병합음식물류 폐기물처리시설 ('02년)	200톤/일	3,265	신천하수처리장 부지 내 포함
	상리음식물류 폐기물처리시설 ('21년)	300톤/일	54,175	상리사업처 부지 내 포함
청정대기시설	도로재비산먼지 저감사업	44대	2,860.7km	7.5톤 23대, 5톤 16대, 8.5톤 2대, 1톤 3대 운행노선 총연장(15개 구간, 42개 노선)
위생매립시설	환경자원 위생매립시설	32,378,000㎡	1,373,000	-
	침출수 전처리시설	1,350㎡/일	-	-

시설사업 6개 분야

구분(수탁)	시설규모(㎡)	시설현황	
두류수영장('93년)	53,800	수영장, 다이빙장, 야외 워터파크 등	
대구국제사격장('10년)	191,300	실내사격장, 클레이사격장, 관광권총사격장 등	
대덕승마장·승마힐링센터('09년)	31,773	마필 56두, 실내·외 마장 등	
체육시설	올림픽기념국민생활관('10년)	9,918	수영장, 실내체육관, 헬스장 등
	서재문화체육센터('15년)	30,790	수영장, 다목적체육관, 헬스장 등
	대구실내빙상장('17년)	14,910	아이스링크 1면 등
	공공체육관리소('25년)	-	유·검도장, 궁도장, 양궁장, 강변체육시설 등 13개소
	폭 20m 이상 도로('00년)	-	551개 노선, 연장 831km
	자동차전용도로('00년)	-	6개 노선, 연장 56km, 지하차도·교량·터널 78개소
도로시설	클린로드 운영('10년)	-	달구벌대로 9.1km, 염색공단천로 0.5km
	가로등('93년)	-	12m 이상 도로 조명 110,272등
	테크노폴리스로('14년)	-	도로 13.64km, 터널 6개소, 교량 9개소, 지하차도 2개소
	공영주차장('93년)	-	98개소 9,919면
	교통약자이동지원센터('08년)	-	콜센터 1개소, 특장차 218대, 교통약자 콜택시 336대
교통시설	동대구역광장('17년)	25,638	광장, 무빙워크, 조형물
	시내버스유계승강장('19년)	-	승강장 2,306개소, 택시쉼터 15개소
	신서화물자동차공영차고지('18년)	22,187	주차 192면, 관리동·정비동 등
	경부고속철도복개구간	-	조경시설, 산책로 등 250m
공원시설	도심공원('03년)	73,363	국채보상운동기념공원, 경상감영공원, 2·28기념중앙공원
	대중교통전용지구 수로	-	1.05km
	신천수변공원('11년)	560,000	사계절 물놀이장, 조경시설, 운동 및 편의시설 등
상가시설	지하상가('93년)	11,029	대신 점포 330개소, 대구역 점포 22개소
	범어지하도상가('11년)	8,752	72개소
	두류봉제직식산업센터('21년)	8,046	봉제공장시설 20개소, 근린생활시설 9개소
	지하상가인수('25년)	98,695	반월당 403개소, 봉산 138개소, 두류 291개소
문화복지	대구복합문화센터('23년)	6,982	도서관, 수영장, 문화강좌실, 편의시설 등
	명복공원('93년)	21,500	화장로 11기, 유족대기실 4개소, 편의시설
	대구콘서트하우스('15년)	26,793	공연장, 부대시설, 사용허가시설 6개소 등

1 PART

환경사업

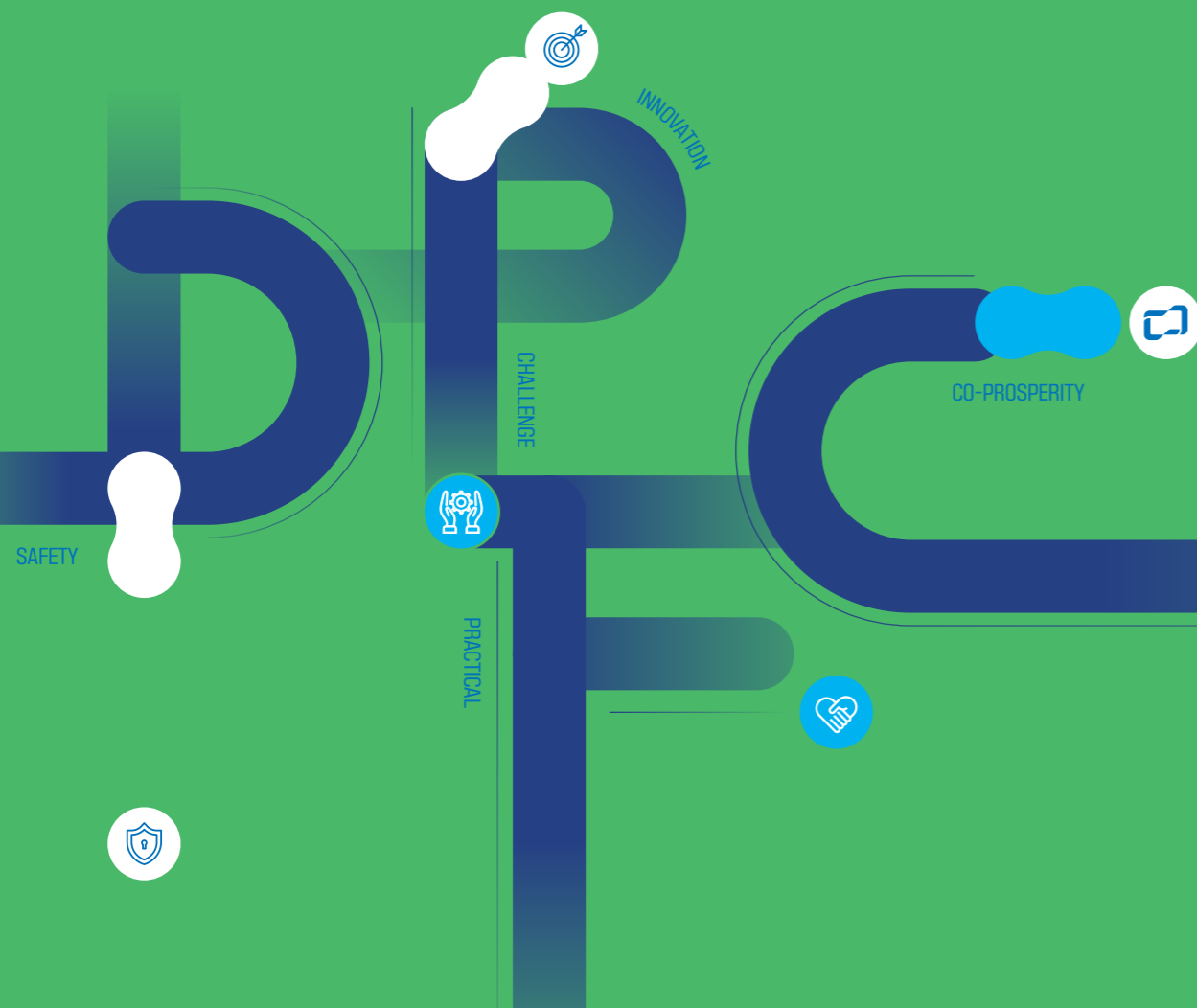
Environmental Management & Operation

환경기초시설

시민과 함께하는 환경기초시설

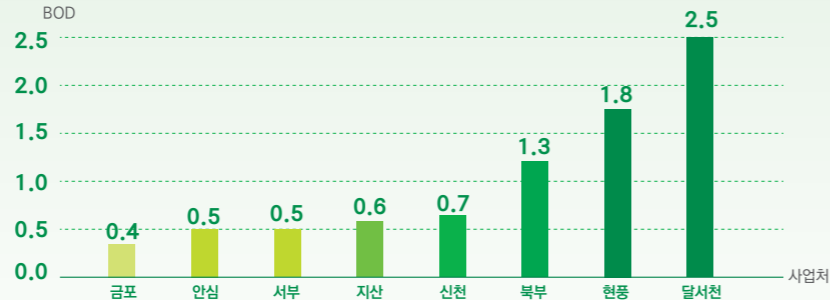
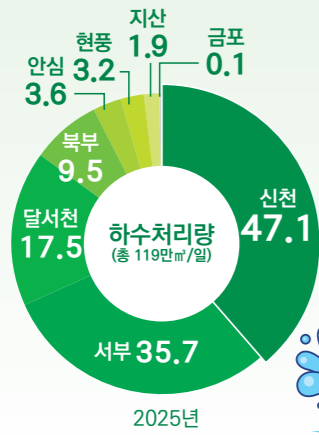
처리과정

운영현황



하수처리시설

일상생활에서 발생된 하수를 맑고 깨끗한 물로 정화하여 하천으로 방류합니다.
6개 사업처(신천, 서부, 달서천, 북부, 동부, 달성)에서 해당 시설을 운영하고 있습니다.



※ BOD 1 이하는 '매우 좋음', 2 이하는 ' 좋음', 3 이하는 '약간 좋음' 등급 기준에 속하며 정수처리 후 생활용수로 사용할 수 있을 정도로 맑은 수준의 물을 뜻합니다.



달서천하수처리장

대구 최초로 설립된 하수처리장입니다. 대구 발전의 근간이 되었던 3공단과 염색공단, 서대구공단에서 유입되는 오염도가 높은 폐수 및 생활하수를 혼합 처리하여 맑은 물로 정화한 후 금호강으로 방류하고 있습니다.

시설개요

- 대구 서구 염색공단로 130
- ☎ 053-605-8310
- ♻️ 시설용량 40.0만톤/일
- 시설규모 151,100㎡

처리구역



북부하수처리장

칠곡지역의 팔거천에 유입되는 하수를 처리하여 금호강으로 방류합니다. 또한 시민들을 위하여 천연잔디 축구장과 주말 농장을 개방하고 있습니다.

시설개요

- 대구 서구 달서천로 7
- ☎ 053-605-8270
- ♻️ 시설용량 17.0만톤/일
- 시설규모 95,720㎡

처리구역



신천하수처리장

중구, 동구, 남구, 북구, 수성구와 달성군 가창지역의 하수를 담당하는 대구에서 가장 큰 하수처리장입니다. 처리수를 신천 상동교까지 방류함으로써 도심 속 신천의 건천화를 방지하고 있습니다.

시설개요

- 대구 북구 조야로2길 209
- ☎ 053-605-8107
- ♻️ 시설용량 68.0만톤/일
- 시설규모 381,545㎡

처리구역



서부하수처리장

혐기·무산소·호기 가변 공정을 통해 하수를 처리하는 시설입니다. 서구, 남구, 달성군 일부 지역의 하수 및 위생처리장의 분뇨 등을 통합 처리하며, 대명천을 거쳐 낙동강으로 하수를 방류합니다.

시설개요

- 대구 달서구 달서대로 210
- ☎ 053-605-8210
- ♻️ 시설용량 52.0만톤/일
- 시설규모 338,348㎡

처리구역



지산하수처리장

지산·범물택지지구와 두산동 등의 하수를 처리 후, 신천상류 용두보로 방류해 하천 유지용수로 사용합니다. 하수처리시설은 지하에 있으며 상부에는 잔디광장, 산책로, 테니스장 등 편의 시설을 설치해 친환경적인 휴식 공간으로 거듭났습니다.

시설개요

- 대구 수성구 무학로 112
- ☎ 053-605-8191
- ♻️ 시설용량 3.4만톤/일
- 시설규모 28,112㎡

처리구역



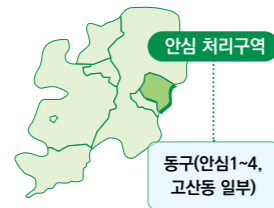
안심하수처리장

동구 안심동, 수성구 고산동의 하수를 처리해 금호강 및 방촌천 유지용수로 방류하는 시설입니다. 하수처리시설을 지하화하고 지상에는 체육시설과 함께 공원을 조성해 시민의 휴식공간으로 제공하고 있습니다.

시설개요

- 📍 대구 동구 금호강변로 91
- ☎ 053-605-8167
- ♻️ 시설용량 4.7만톤/일
시설규모 50,760㎡

처리구역



폐기물처리시설

생활폐기물, 사업장폐기물 등 폐기물을 친환경적으로 처리하는 시설로서 성서사업처, 환경자원사업처에서 해당 시설을 운영하고 있습니다.

성서 생활폐기물 소각처리시설

대구시 전역에서 발생하는 생활폐기물을 친환경 공법으로 처리하는 최신식 소각시설입니다. 소각 시 발생된 열은 지역 난방이나 인근 산업체에 저렴하게 공급하고 있습니다.

- 📍 대구 달서구 성서공단로 257
- ☎ 053-605-8405
- ♻️ 시설용량 320톤/일
시설규모 27,650㎡



현풍하수처리장

현풍·유가·구지면 일원의 유입 하수를 처리하며 낙동강으로 방류하는 시설입니다. 1단계에서 혐기·무산소·호기 가변 공정과 총인시설 공정을 거치고, 2단계에서 BIO-SAC BNR 공법과 총인시설을 거쳐 오존처리합니다.

시설개요

- 📍 대구 달성군 현풍읍 현풍서로 147
- ☎ 053-605-8370
- ♻️ 시설용량 4.5만톤/일
시설규모 37,625㎡

처리구역



금포하수처리장

금포지구 내 하수처리를 위한 민간조합시설로, 금포지구 토지구획 정리 사업을 통해 2021년 4월 대구시에 이관되어 공단이 운영하고 있습니다. 1일 4,200㎡의 시설용량을 보유하고 있습니다.

시설개요

- 📍 대구 달성군 논공읍 비슬로366길 21
- ☎ 053-617-0415
- ♻️ 시설용량 0.4만톤/일
시설규모 3,011㎡

처리구역



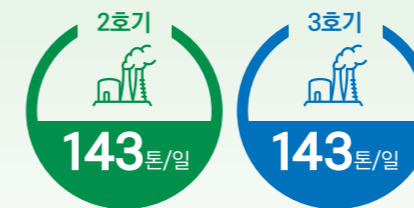
환경자원위생매립시설

대구시 전역에서 발생하는 폐기물(생활폐기물, 사업장폐기물, 공사장폐기물 등)을 매립 처리하는 시설입니다. 친환경적인 폐기물 처리로 대구의 환경보전에 기여하고 있으며 매립된 폐기물에서 발생한 침출수는 상리 침출수 처리장으로 이송해 연계 처리하고 있습니다.

- 📍 대구 달성군 다사읍 다사로 820
- ☎ 053-605-6960
- ♻️ 시설용량 32,378,000㎡
시설규모 1,373,000㎡



소각처리량 (총 286톤/일)



배출가스 현황 (단위 : ppm, mg/sm³)

	SOx (황산화물)	NOx (질소산화물)	HCl (염화수소)	DUST (먼지)	CO (일산화탄소)
배출기준	16	42.5	12	12	45
2호기	0.39	18.04	1.10	1.14	8.23
3호기	1.40	16.85	2.45	1.66	10.19

음식물류폐기물 처리시설

생활폐기물 중 음식물류폐기물을 처리하는 시설로서 신천사업처, 상리사업처에서 해당 시설을 운영하고 있습니다.



신천 음식물류폐기물 처리시설

대구시 전역에서 발생된 음식물쓰레기를 하루 200톤씩 처리하는 곳입니다. 처리 과정에서 발생한 협잡물과 잔재물은 소각 및 매립시키고 남은 탈리여액은 하수처리장 소화조에 투입시켜 소화시키고 있습니다.

- 📍 대구 북구 조야로2길 209
- ☎ 053-605-8153
- ♻️ 시설용량 200톤/일 시설규모 3,265㎡

상리 음식물류폐기물 처리시설

하루 300톤의 음식물쓰레기를 처리하는 곳으로 2021년 9월부터 대구공공시설관리공단에서 인수하여 운영 중입니다. 음식물은 자체 처리 공정을 거쳐 하수처리장으로 연계 처리하며 소화조에서 발생한 가스는 정제 후 청정연료로 재활용합니다.

- 📍 대구 서구 가르뱅이로10길 31
- ☎ 053-605-6913
- ♻️ 시설용량 300톤/일 시설규모 54,175㎡

위생처리시설

분뇨를 침전·분해 등의 방법으로 처리하는 곳으로 서부사업처, 상리사업처에서 해당 시설을 운영하고 있습니다.



서부 위생처리시설

중구, 남구, 수성구, 달서구 및 달성군 일부 지역에서 수거된 분뇨를 전처리하는 시설로 1,200톤의 분뇨 처리 능력을 갖추고 있습니다. 찌꺼기는 탈수시키고 처리수는 하수처리장으로 이송해 연계 처리합니다.

- 📍 대구 달서구 달서대로 210
- ☎ 053-605-8253
- ♻️ 시설용량 1,200톤/일 시설규모 12,360㎡

상리 위생처리시설

대구시 북구, 동구, 서구, 중구, 수성구 일부에서 배출되는 분뇨와 정화조 슬러지를 수거해 악취를 제거하고 환경 오염을 예방합니다. 수거한 분뇨는 위생 처리한 후 하수처리장으로 이송해 연계합니다.

- 📍 대구 서구 가르뱅이로10길 31
- ☎ 053-605-6923
- ♻️ 시설용량 1,000톤/일 시설규모 54,175㎡

시민과 함께하는 환경기초시설

꽃길 개방행사

※ 축제기간은 개화시기에 따라 변동가능



서부사업처

- 축 제 명 : 벚꽃길 개방
- 축제기간 : 3월 말



달성사업처

- 축 제 명 : 복사꽃길 개방
- 축제기간 : 4월 초



신천사업처

- 축 제 명 : 영산홍꽃길 개방
- 축제기간 : 4월 중순



하수처리시설 견학

- 기 간 | 평일 연중(9~18시)
- 장 소 | 신천사업처, 서부사업처, 달서천사업처, 북부사업처, 동부사업처, 달성사업처
- 신청방법 | 홈페이지(www.dpfc.or.kr)
 - ▶ 통합예약신청
 - ▶ 환경시설견학

체육시설 개방

- 체육시설 | 신천사업처(축구장, 테니스장), 북부사업처(축구장)
- 신청방법 | 홈페이지(www.dpfc.or.kr)
 - ▶ 통합예약신청
 - ▶ 환경시설견학



주말농장 무상분양

- 운영부서 | 북부사업처 (대구 서구 달서천로 7)
- 운영기간 | 3~11월
- 신청방법 | 이메일, 우편, 방문 접수

하수처리 과정

| 수처리 과정



모래 및 협잡물을 제거합니다.



적당한 높이까지 끌어올려 수처리를 할 수 있도록 최초침전지에 분배합니다.



약 3~4시간 침전시켜 BOD(생물학적 산소요구량) 및 SS(부유물질) 30%를 제거합니다.



공기를 넣어 하수 속의 미생물을 성장·번식시켜 오염물질을 섭취하게 합니다.



오염물질을 섭취한 미생물이 가라앉도록 약 4~5시간 침전시킵니다.

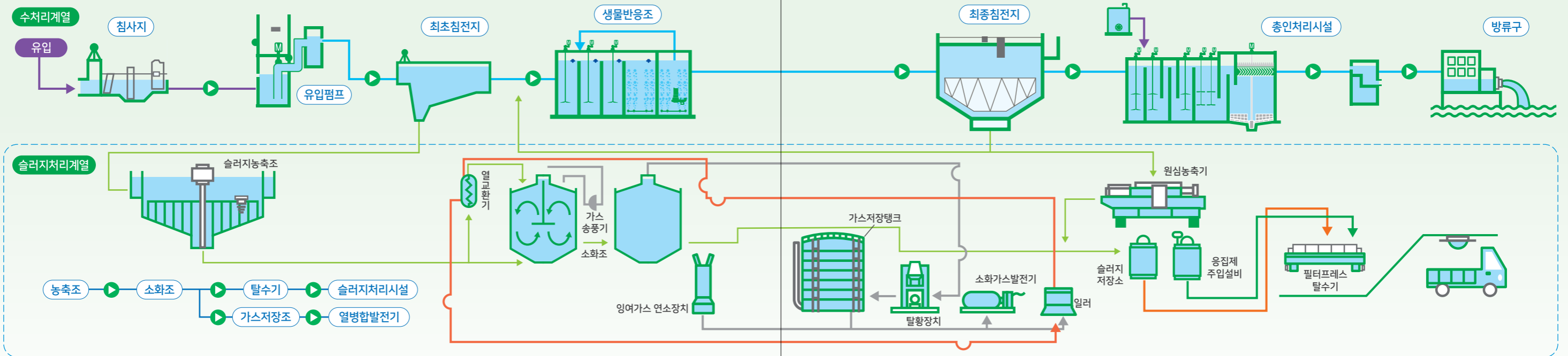


최종침전지 처리수에 무기 응집제를 투입해 용존 상태의 인을 응집·침전·여과하여 제거합니다.



하수처리 과정을 거쳐 맑은 물로 재생된 처리수는 하천으로 방류합니다.

| 하수처리계통도



| 슬러지처리 과정



초침슬러지를 중력 농축하여 슬러지의 부피를 감소시킵니다.



농축된 슬러지를 혐기성 분해시켜 슬러지의 부피 감소 및 바이오가스를 생산합니다.



소화된 슬러지는 여전히 많은 수분을 함유하고 있어 응집제 등을 첨가하여 탈수함으로써 부피를 감소시킵니다.



탈수된 슬러지를 건조 후 연료화합니다. (화력발전 보조연료로 사용)



슬러지 소화과정에서 생성된 바이오가스를 저장합니다.



저장된 바이오가스로 열병합발전을 하여 전기를 생산합니다.

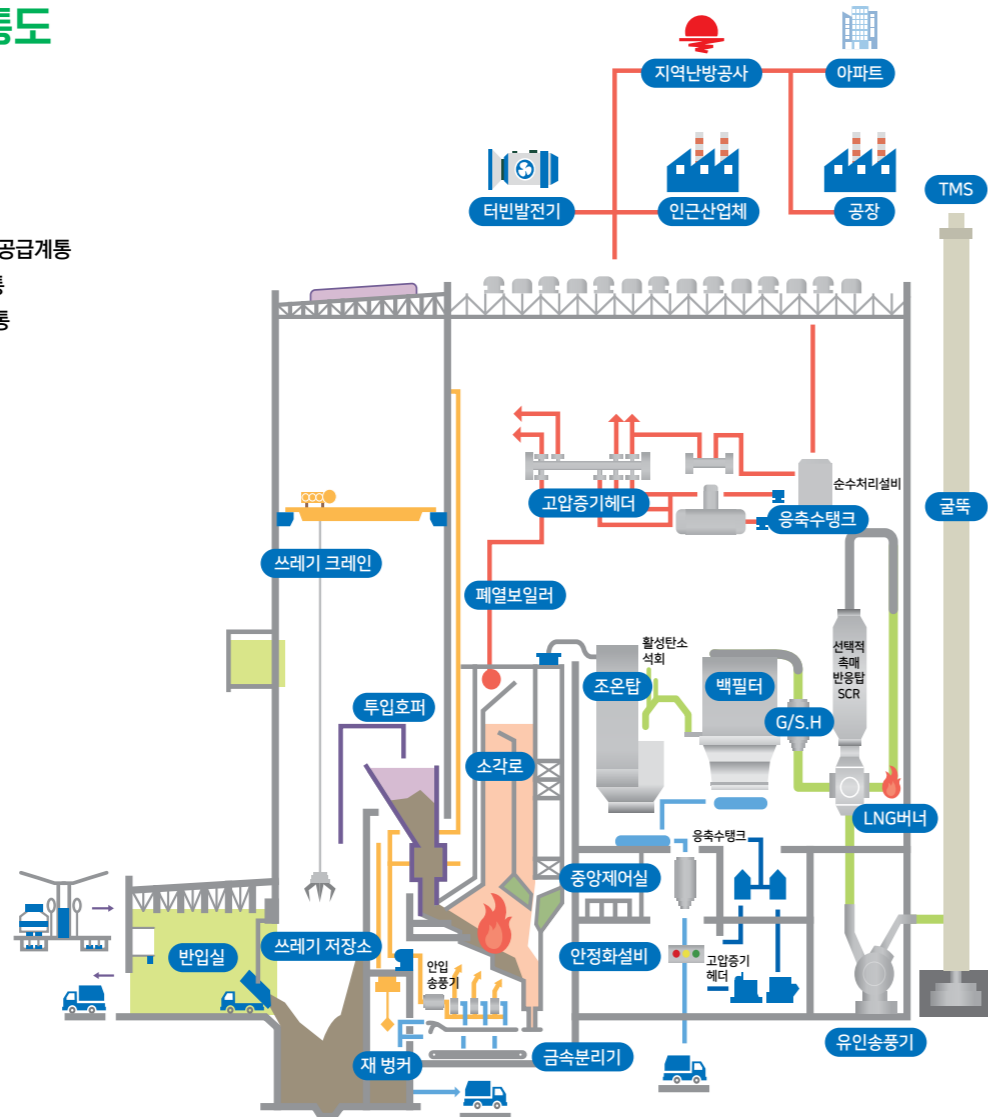
소각처리 과정

| 소각처리 과정



| 소각처리계통도

- 쓰레기 반입계통
- 소각 및 연소공기 공급계통
- 대기오염 방지계통
- 재처리 및 반출계통
- 어열 이용계통



도로재비산먼지 저감사업



| 도로재비산먼지 저감사업이란?

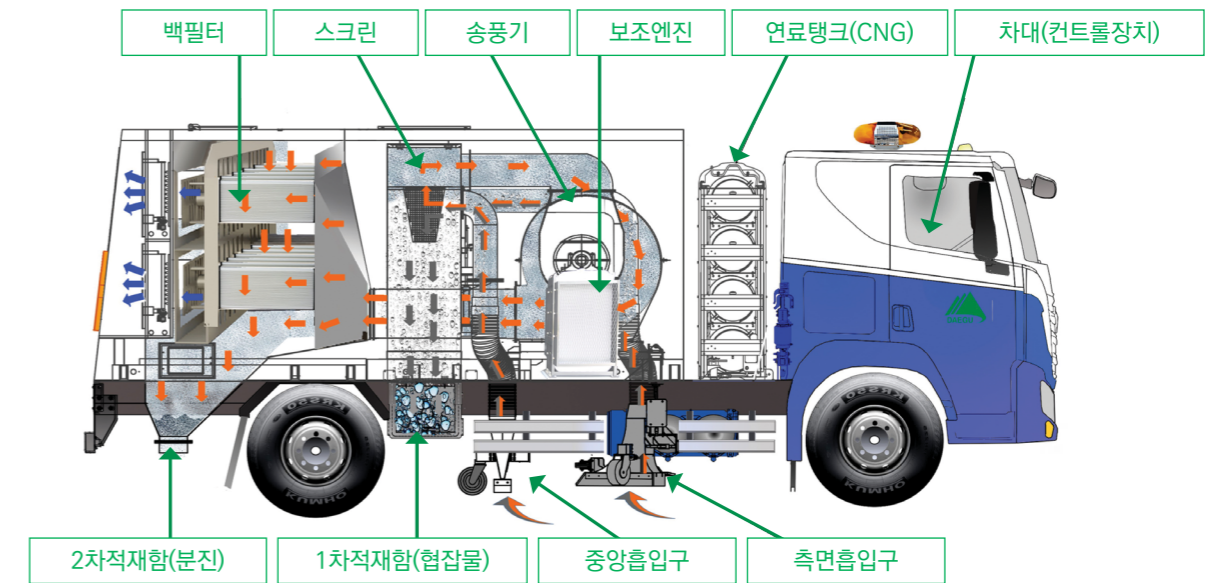


친환경 분진흡입차 도입을 통해
대구시의 대기질을 개선하여
시민에게 맑고 건강한 숨 서비스를
제공하고 있습니다.

도로재비산먼지 저감사업 추진

- 차량 | 44대(분진흡입차량 : 41대, 살수차량 : 2대, 암롤트럭 1대)
- 운행노선 | 15개 구간 42개 노선, 총 연장 2,860.7km(집중관리구역을 포함)
- 분진흡입차 | 도로상의 쓰레기, 인체에 유해한 미세먼지 등을 고압으로 흡입하고 필터장치를 통해 미세먼지를 포집하여 청정공기만을 외부로 배출하는 차량

분진흡입차 작업흐름도



'찾아가는 숨' 서비스 제공

- 분진흡입차가 대구시민이 있는 곳이라면 어디든 달려가 청소해 주는 대민서비스
- 대상기관 | 53개소
 - 참여대상 | 대구시민 누구나 참여 가능
 - 업무협약기관 | 대구공항, 경북대학교 등 42개소
 - 문의 | 053-605-8131, lso7334@dpfc.or.kr

도로재비산먼지 제거량(2025년 기준)

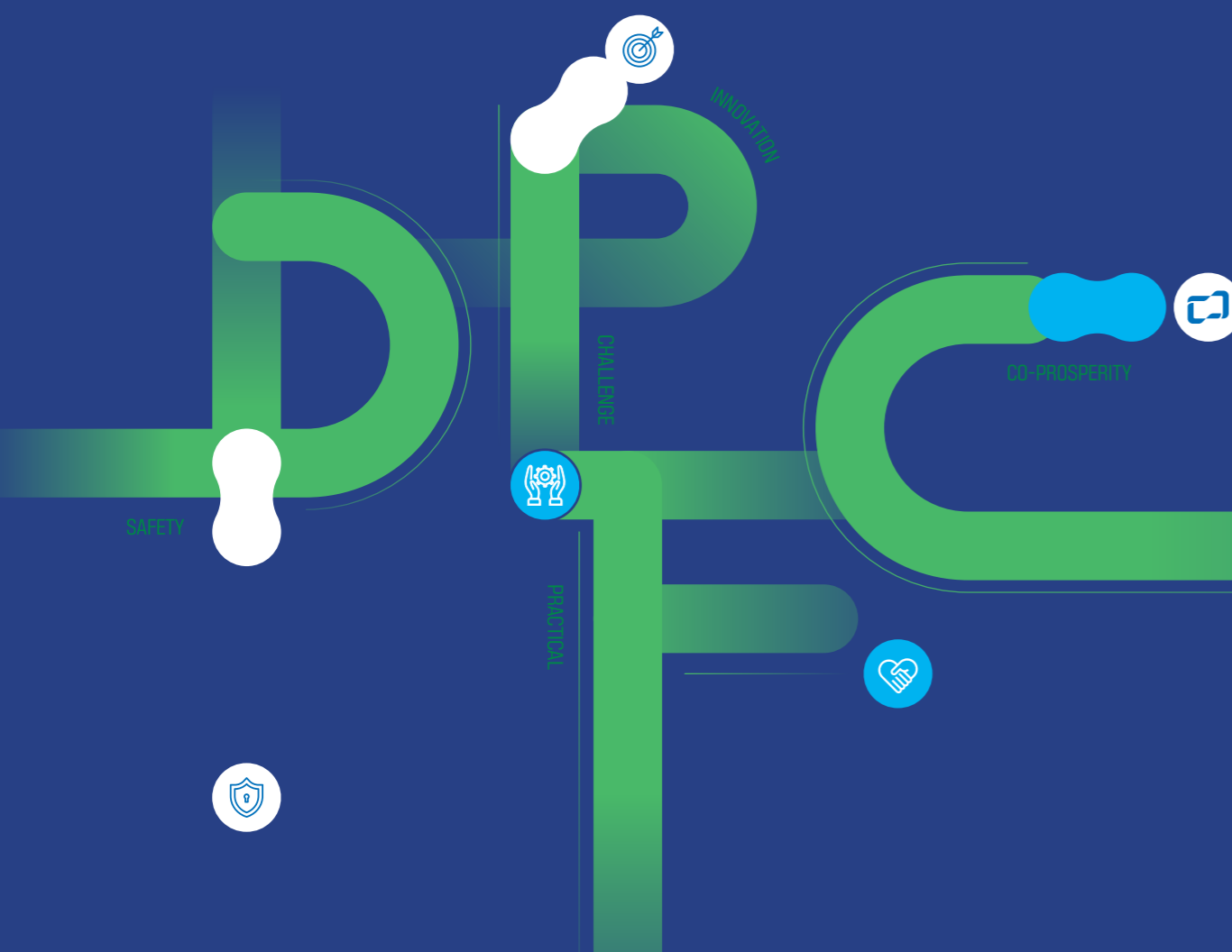
- 1차 협잡물 | 146,736kg/년
- 2차 분진 | 54,943kg/년

2 PART

시설사업

Facility Management & Operation

- 체육·문화시설
- 도로·교통시설
- 공원·상가시설





두류수영장 시민에게 사랑받는 복합 레저 문화 공간

1984년 전국체전과 함께 건립된 두류수영장은 2003 대구하계유니버시아드 수영 및 다이빙 경기장으로 활용된 공인 1급 시설입니다. 질 높은 교육 프로그램과 최신시설 및 쾌적한 공간으로 연간 75만 명의 시민이 애용하고 있습니다.

시설 개요 대구 달서구 공원순환로 237
☎ 053-623-2150
📐 시설규모 53,800㎡

운영 현황 수영, 아쿠아로빅, 요가, 워터파크



대덕승마장·대덕승마힐링센터 승마 인과 저변확대의 중심

승마를 국민 스포츠로서 확대해 나가고 있는 대덕승마장은 승마 활성화를 위한 초·중·고급 강습반과 장애아동, 청소년을 위해 재활승마 프로그램을 운영하고 있습니다.

시설 개요 대구 달서구 앞산순환로 206
☎ 053-656-0467
📐 시설규모 31,773㎡

운영 현황 마사, 실내마장, 실외마장



대구국제사격장 자연과 함께하는 복합 레저 스포츠 공간

아시아 최고의 시설을 자랑하는 대구국제사격장은 선수들의 대회 개최지임은 물론, 일반 시민들이 수려한 자연환경 속에서 사격을 즐길 수 있는 복합 레저 스포츠 공간입니다.

시설 개요 대구 북구 문주길 170
☎ 053-312-0000
📐 시설규모 191,300㎡

운영 현황 클레이사격, 권총사격, 전투체험장



올림픽기념국민생활관 생활체육 활성화를 이끈 건강증진의 메카

88올림픽을 기념하여 설립된 곳으로 시민의 여가선용과 건강증진의 중심지입니다. 수영, 탁구, GX 등 다양한 생활체육을 한 곳에서 즐길 수 있는 곳으로 지역주민을 위한 건강증진의 장으로 활용되고 있습니다.

시설 개요 대구 달서구 학산로 130
☎ 053-620-5900
📐 시설규모 9,918㎡

운영 현황 수영장, 실내체육관, 올림픽전시관



서재문화체육센터 주민을 위한 친환경 문화체육시설

지하 1층, 지상 2층 규모로 주요 시설인 수영장과 다목적 체육관, 탁구장을 비롯해 풋살장, 문화 강좌실 등의 운영으로 시민들의 건강한 삶을 가꾸어줍니다.

시설 개요 대구 달성군 다사읍 다사로 750 053-630-1272 시설규모 30,790㎡

운영 현황 다목적체육관 헬스장 풋살장 수영장

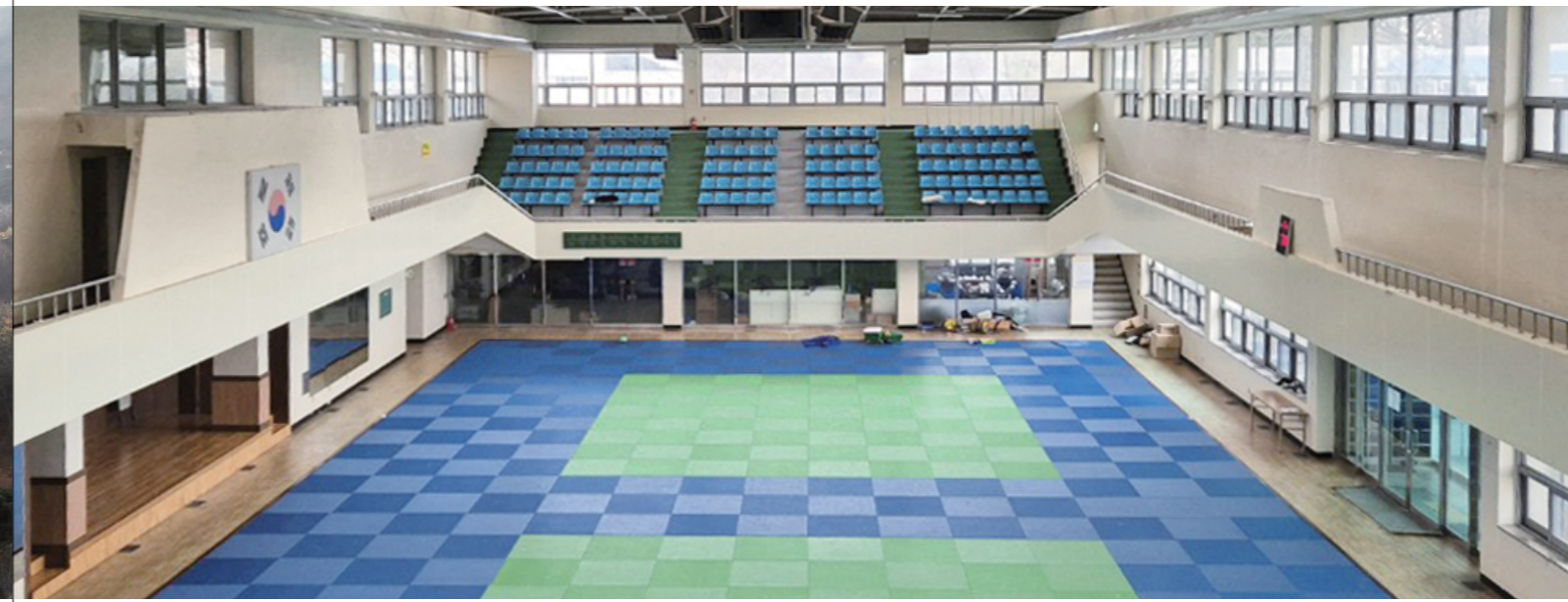


대구실내빙상장 최상의 빙질을 갖춘 에스링크

대구에서 유일하게 국제 경기 규격의 아이스링크를 갖춘 빙상 스포츠의 중심지입니다. 최고의 시설과 빙질을 자랑하며, 지역 대표 선수들의 훈련장으로 이용되고 있습니다.

시설 개요 대구 북구 고성로 191 053-357-6023 시설규모 14,910㎡

운영 현황 아이스링크 관람석 옹품점



유도·검도·양궁·궁도시설 시민들의 건강을 위한 쾌적한 체육시설

체계적이고 효율적인 관리로 시민들이 안전하고 쾌적하게 시설을 이용할 수 있도록 최선을 다하고 있습니다.

시설 개요 대구체육관부속유도장(대구 북구 대구체육관로 39) 대구체육관부속검도장(대구 북구 대구체육관로 39) 앞산양궁훈련장(대구 남구 앞산순환로 320) 범어궁도장(대구 수성구 동대구로50길 121) 안병근올림픽기념유도관(대구 달서구 공원순환로 223)

운영 현황 유도 양궁·궁도 검도



강변체육시설 건강과 웃음이 흐르는 강변체육시설

자연과 함께 여유를 즐기며 다양한 스포츠를 통해 건강과 활력을 되찾을 수 있는 시민들의 소중한 쉼터입니다.

시설 개요 방천리아구장(대구 달성군 다사읍 방천리 16-1) 세천강변야구장(대구 달성군 다사읍 세천리 334) 세천리틀야구장(대구 달성군 다사읍 세천리 553) 봉우리틀야구장(대구 동구 봉무동 1087) 비산강변축구장(대구 서구 비산동 1986) 산격강변축구장(대구 북구 산격동 1477-1) 비산소프트볼훈련장(대구 서구 비산동 2127)

운영 현황 야구 축구 테니스



명복공원 유족을 소중히 생각하는 마음으로

명복공원은 1966년부터 60여 년의 세월 동안 유가족의 슬픔을 함께하고 있는 곳으로, 지속적인 서비스 개선과 시설관리로 고객만족을 실천하고 '선진 장례문화'를 구축해 나가고 있습니다.

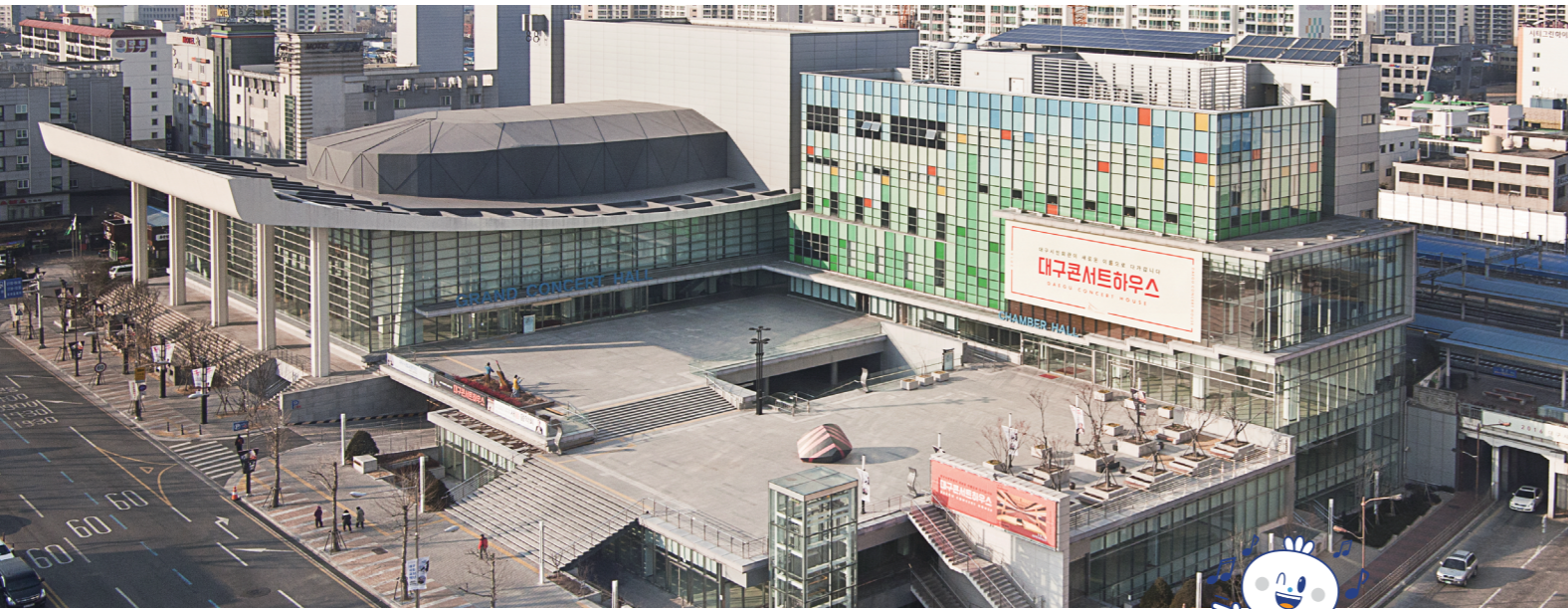
- 시설 개요**
 - 대구 수성구 달구벌대로541길 47
 - ☎ 053-743-5396
 - 📐 시설규모 21,500㎡
- 운영 현황**
 - 화장로
 - 유족대기실
 - 추모의길
 - 야외쉼터



대구복합문화센터 시간과 공간을 넘어 새로운 상상력을 이어가는 곳

문화 향유 및 건강 증진의 공간으로 혁신도시 주민의 정주여건 개선을 위해 도서관, 수영장, 문화공간 등이 관리·운영되고 있습니다.

- 시설 개요**
 - 대구 동구 이노밸리로 180
 - ☎ 053-962-7600
 - 📐 시설규모 6,982.36㎡
- 운영 현황**
 - 도서관
 - 수영장



대구콘서트하우스 가수를 흐리는 예술공간

대구콘서트하우스는 다양한 기획공연을 선보이는 클래식 음악 전용 공연장입니다. 정기적인 시설관리와 개선, 공기질 검사 등의 노력으로 시민들을 위한 품격 있는 문화 공연의 장을 만들어갑니다.

- 시설 개요**
 - 대구 중구 태평로 141
 - ☎ 053-254-0772
 - 📐 시설규모 26,793㎡
- 운영 현황**
 - 그랜드홀
 - 챔버홀



금호강수상레저시설 도심 속 여유로 수상레저로 즐기고 머물 수 있는 관광지로

카누·카약 계류장 등을 조성해 도심 속에서도 여유롭게 수상 활동을 즐길 수 있는 레저 체험공간을 제공합니다.

- 시설 개요**
 - 대구 동구 지저동 753-2
 - ☎ 053-939-1993
- 운영 현황**
 - 1인용 카약, 2인용 카약, 3인용 카약



도로 관리 *안전하고 쾌적한 도시계획도로 관리*

공단은 폭 20m, 551개 노선, 831km의 도로시설을 관리·운영하고 있습니다. 아스팔트 포장, 노면표시 및 유지관리, 교통안전시설물·구조물 유지 관리, 설해대책까지 철저한 관리로 시민의 안전을 지키고 쾌적한 도로 환경 정비에 앞장섭니다.

시설 개요 대구 달서구 성서공단로 58
☎ 053-603-0909

운영 현황 폭 20m 이상 도시계획도로 자동차전용도로



테크노폴리сро *도심까지 뻗어나가는 핵심 교통 인프라*

기존 대비 40분 가량 빠르게 도심에 도달할 수 있는 자동차전용도로입니다. 연간 약 58만 대 차량이 통행하는 핵심 도로시설인 만큼, 24시간 상황실 운영·도로 및 조경 시설물 관리·긴급 낙하물 수거를 통해 보다 안전하고 쾌적하게 이용할 수 있습니다.

시설 개요 대구 달성군 화원읍 테크노폴리сро 1027
☎ 053-631-2261

운영 현황 도로 터널 지하차도 교량 IC



가로등 관리 *시민의 밤길을 안전하게 비추는 가로등*

자동차의 안전 운행 및 시민의 밤길 보행을 위해 1,999km 구간 110,272개의 가로등을 정밀하게 관리하고 있습니다. 집중호우와 재해를 대비해 절연저항 불량 지중선, 노후 가로등 등을 신속하게 교체합니다.

시설 개요 대구 달서구 성서공단로 58
☎ 053-603-0900

운영 현황 자동차전용도로 12m 이상 도로(보도가 있고 2차로 이상)



공영주차장 *편리하고 쾌적한 주차공간*

공단은 도심 내 교통질서 확립과 부족한 주차 공간의 효율적 관리를 위해 총 98개소, 9,919면의 주차구획으로 구성된 공영주차장을 운영하고 있습니다.

시설 개요 ☎ 1577-6446

운영 현황 상인공영주차장, 칠성공영주차장, 경상감영공영주차장 등



나드리콜 교통약자의 이동편의 증진을 위한 노력

장애인, 노약자 등 대중교통 이용에 어려움을 겪는 교통약자를 위한 이동수단입니다. 특장차량 218대, 교통약자콜택시 336대를 운영합니다. 교통약자의 이동편의 증진을 위해 최선을 다하겠습니다.

시설 개요 대구 남구 대명로 29
☎ 1577-6776

운영 현황 특장차량 개인택시



동대구역광장 시민을 맞이하는 대구의 얼굴

'대구의 얼굴' 동대구역을 품은 넓은 광장입니다. 연중 각종 전시와 행사가 개최되며, 유동 인구가 많아 활기가 넘치는 곳입니다.

시설 개요 대구 동구 동대구로 550
☎ 053-956-1400
📐 시설규모 25,638㎡

운영 현황 광장 무빙워크 조형물



신서화물자동차공영차고지 편안한 주차환경을 위한 대형주차공간

대형 화물자동차를 위한 전용 주차공간을 제공해 지역 내 불법주차 해소에 기여하고 있습니다. 차고지 내부에 영상인식주차시스템과 휴게실 등을 마련해 많은 시민에게 편의 서비스를 제공합니다.

시설 개요 대구 동구 혁신대로 82
☎ 053-965-6447
📐 시설규모 22,187㎡

운영 현황 차고지 관리동 정비동



시내버스유개승강장 누구나 편안하게 이용하는 버스승강장

시민의 대중교통 이용을 위한 버스승강장을 관리·운영하고 있습니다. 2,306개소의 승강장을 보다 안전하고 쾌적하게 관리·운영하고, 노인 일자리를 제공해 지역사회에도 긍정적인 영향을 미칩니다.

시설 개요 대구 달서구 상인로 68-4
☎ 053-633-1201

운영 현황 승강장(노선안내도, 광고판 등 부대시설)



도심공원 도심속 시민 힐링 쉼터

대구 시내에 위치한 도심공원은 복잡한 도심 속에서 푸른 숲과 분수 등을 보며 산책을 즐길 수 있는 힐링 공간입니다. 국채보상운동기념공원, 2·28기념중앙공원, 경상감영공원으로 구분됩니다.



- 국채보상운동기념공원(대구 중구 국채보상로 670) 경상감영공원(대구 중구 경상감영길 99)
- 2·28기념중앙공원(대구 중구 동성로2길 80)
- ☎ 053-254-9401 🏠 시설규모 73,363㎡



지하상가 쇼핑과 문화가 어우러진 공간

쇼핑은 물론 다양한 문화생활을 즐길 수 있는 쾌적한 복합문화공간입니다. 반월당, 봉산, 두류, 대신, 범어지하상가를 운영하고 있습니다.



- 대신지하도상가(대구 중구 국채보상로 지하 470) ☎ 053-555-9204 🏠 시설규모 9,036㎡
- 범어지하도상가(대구 수성구 달구벌대로 지하 2410) ☎ 053-742-1910 🏠 시설규모 8,752㎡
- 반월당지하도상가(대구 중구 달구벌대로 지하 2100) ☎ 053-426-6111 🏠 시설규모 60,165㎡
- 봉산지하도상가(대구 중구 달구벌대로 지하 2160) ☎ 053-252-6331 🏠 시설규모 12,434㎡
- 두류지하도상가(대구 서구 달구벌대로 지하 1760) ☎ 053-656-8232 🏠 시설규모 26,096㎡
- 대구역지하쇼핑센터(대구 중구 태평로 지하 155) 🏠 시설규모 1,993㎡



신천수변공원사업처 계절이 흐르는 청정 공간

천연기념물 제330호로 지정된 수달과 흰목물떼새 등 희귀 조류와 깍지, 참물개 등 물고기가 살고 있는 자연 휴식 공간으로 여름에는 신천 물놀이장, 겨울에는 신천 스케이트장을 운영합니다.



- 가창교~금호강함류점(침산교)
- ☎ 053-476-9912
- 🏠 시설규모 560,000㎡



- 🏠 물놀이장 🛼 스케이트장 🌿 조경시설



두류봉제지식산업센터 대구 섬유패션산업의 기반

옛 내당시장 자리에 지역 봉제업체의 성장 협업을 지원하기 위해 건립된 센터입니다. 봉제기업 집적화를 통해 패션산업 인프라를 강화하고 지역 봉제기업의 쾌적한 업무환경을 지원하고 있습니다.



- 대구 달서구 두류남9길 17
- ☎ 053-656-9072
- 🏠 시설규모 8,046㎡



- 🏭 공장시설 🏠 근린생활시설 👥 회의실



한눈에 보는 대구공공시설관리공단

- | | |
|------------------|-------------|
| 1 두류수영장 | 1 신천사업처 |
| 2 대구국제사격장 | 2 서부사업처 |
| 3 대덕승마장·대덕승마힐링센터 | 3 달서천사업처 |
| 4 올림픽기념국민생활관 | 4 북부사업처 |
| 5 서재문화체육센터 | 5 동부사업처(지산) |
| 6 대구실내빙상장 | 6 동부사업처(안심) |
| 7 명복공원 | 7 달성사업처(현풍) |
| 8 대구콘서트하우스 | 8 달성사업처(금포) |
| 9 범어지하도상가 | 9 성서사업처 |
| 10 국채보상운동기념공원 | 10 상리사업처 |
| 11 2·28기념중앙공원 | 11 환경자원사업처 |
| 12 경상감영공원 | 12 대기환경사업처 |
| 13 동대구역광장 | |
| 14 대신지하상가 | |
| 15 대구역지하상가 | |
| 16 신천수변공원사업처 | |
| 17 두류봉제지식산업센터 | |
| 18 테크노폴리스로 | |
| 19 신서화물자동차공영차고지 | |
| 20 대구복합문화센터 | |
| 21 반월당지하상가 | |
| 22 봉산지하상가 | |
| 23 두류지하상가 | |

